

elanarey.ru

ЕЛАНА РЕЙ



ПОРТФОЛИО

БИОГРАФИЯ

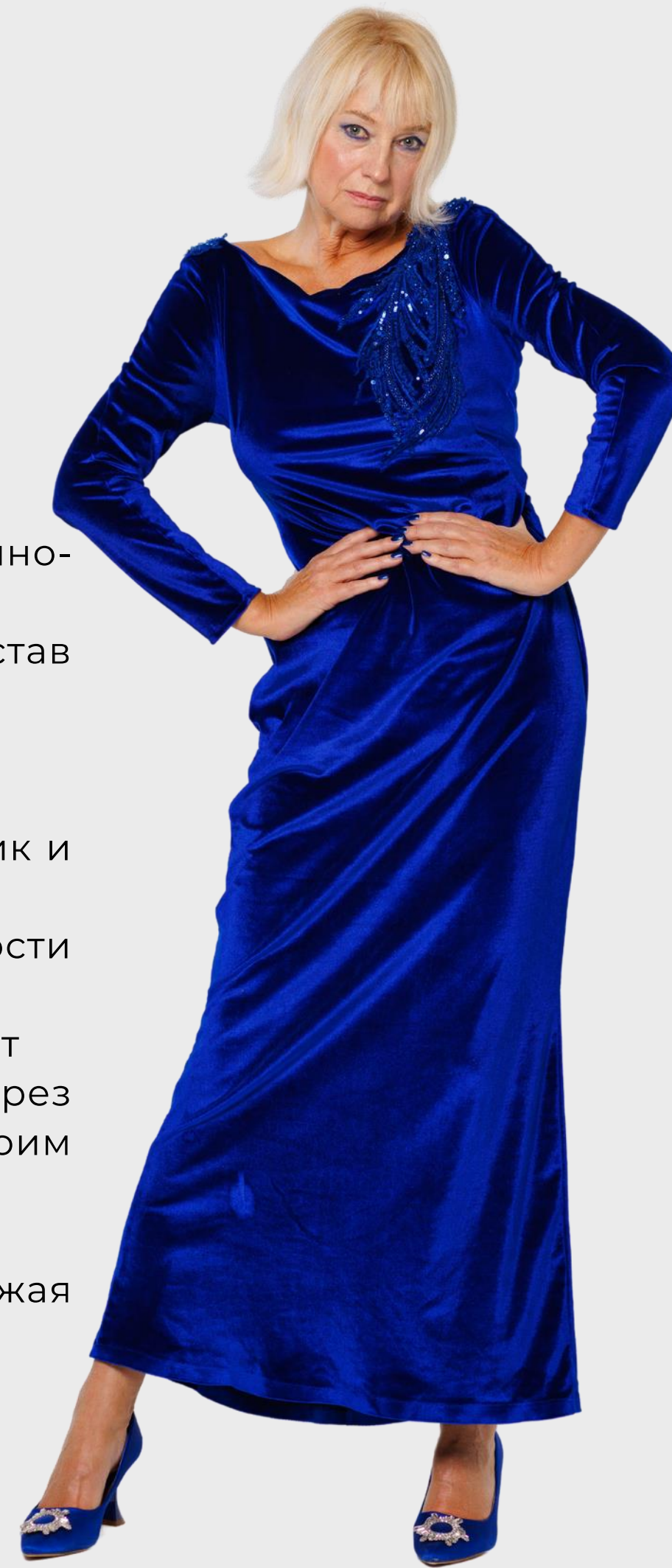
Елана Рей (Елена Машкова) родилась в Москве в семье инженеров. Окончив Московский Авиационный Институт, она работала в научно-исследовательских институтах, подготовила диссертацию. Во время Перестройки в России Елана перешла на работу в сферу финансов, став топ-менеджером.

Начиная с художественной школы, Елана продолжала заниматься творчеством и самообразованием в сфере искусств, изучением новых изобразительных техник и освоением материалов.

Переход к современному искусству открыл для неё новые возможности самовыражения.

С 2022 года она пришла к формированию своего авторского стиля. Елана работает с различными современными материалами. Она выражает свои идеи через живопись, ассамбляжи, инсталляции и коллажи, смело сочетая их со своим авторским стилем.

Ее творчество исследует социальные, политические и культурные аспекты, отражая изменения и проблемы современного общества. Ее работы экспонируются на международных площадках в Испании, Англии, Франции, а также на многочисленных выставках и галереях в России.



ARTIST STATEMENT

В своих произведениях Елана исследует насущные социальные проблемы, которые затрагивают современное общество.

Эти темы включают в себя трансформацию из общества «Созидателей» в общество «Потребителей», смену приоритетов человека в современную эпоху и разрушительное влияние чрезмерного информационного потока, особенно со стороны интернет-технологий.

Через свои провокационные и визуально выразительные работы Елана переосмысливает общепринятые ценности успеха, приглашая зрителей пересмотреть свои жизненные приоритеты, бросить вызов сложившимся стереотипам.

Используя простые образы, иногда с юмором и сарказмом, она стремится привлечь внимание к серьезным социальным проблемам и побудить зрителей задуматься о разрушительном воздействии потребительского образа жизни на нашу психику, окружающую среду и межличностные отношения, вдохновить зрителей на формирование более осмысленной и ответственной жизни.



ВЫСТАВКИ

- 2024. Antibiennale. VII , галерея Spectra, с 15-29 октября, Москва.
- 2024. Biennale of Women in Art, Chelsea Old Town Hall, 25-29 сентября, London, England.
- 2024. ЭКО Фестиваль "Со-творение", при поддержке Министерства природных ресурсов и экологии РФ. Фильм "Послания Природы человеку", <https://youtu.be/UVcHKcJWa2o?si=j3iXSm2lC2zpXwA3>, с 5-12 июня, Санкт - Петербург.
- 2024. «Весенний Караван», выставка современного искусства, Галерея при Восточным Культурным центре ИВ РАН, с 23 мая по 31 мая, Москва.
- 2024. Проект «В некотором царстве» , Арт-кластер А53: Secret gallery, Выставка продажа с 1 мая- 15 мая, Москва.
- 2024. Галерея ArtCollecting Сретенском б-ре, 6/1. <https://artcollecting.tech/> выставка продажа с 29 апреля-15 июня, Москва.
- 2024. ART & DESIGN» в ARTONA GALLERY <https://artonagallery.ru/>. Ссовместная выставка продажа 20.04 – 29.04, Санкт-Петербург.
- 2023 октябрь -2024 март . Персональная выставка в галерее немецкого культурного центра «Сон Бауло», Майорка, Испания. https://son-baulo.de/Veranstaltung/vernissage-elena-rey/?instance_id=1304
- 2022-2023. Серия картин "4 Quadro" в рамках эко проекта "Междуречье", Технопарк "Сколково", Москва
- 2022-2023. Серия картин " Морские пейзажи " в рамках проекта "Мастерские современного искусства Точки на карте", Нижегородская область, Россия.



ΚΑΤΑΛΟΓ





СЕРИЯ РАБОТ “ММ”

Серия состоит из четырех трехмерных работ, каждая размером 70x80x6.5 см.

Размер общей композиции 140x160x6.5 см.

Материал: холст на подрамнике, акрил, смешанная техника.

Год создания: 2023г.

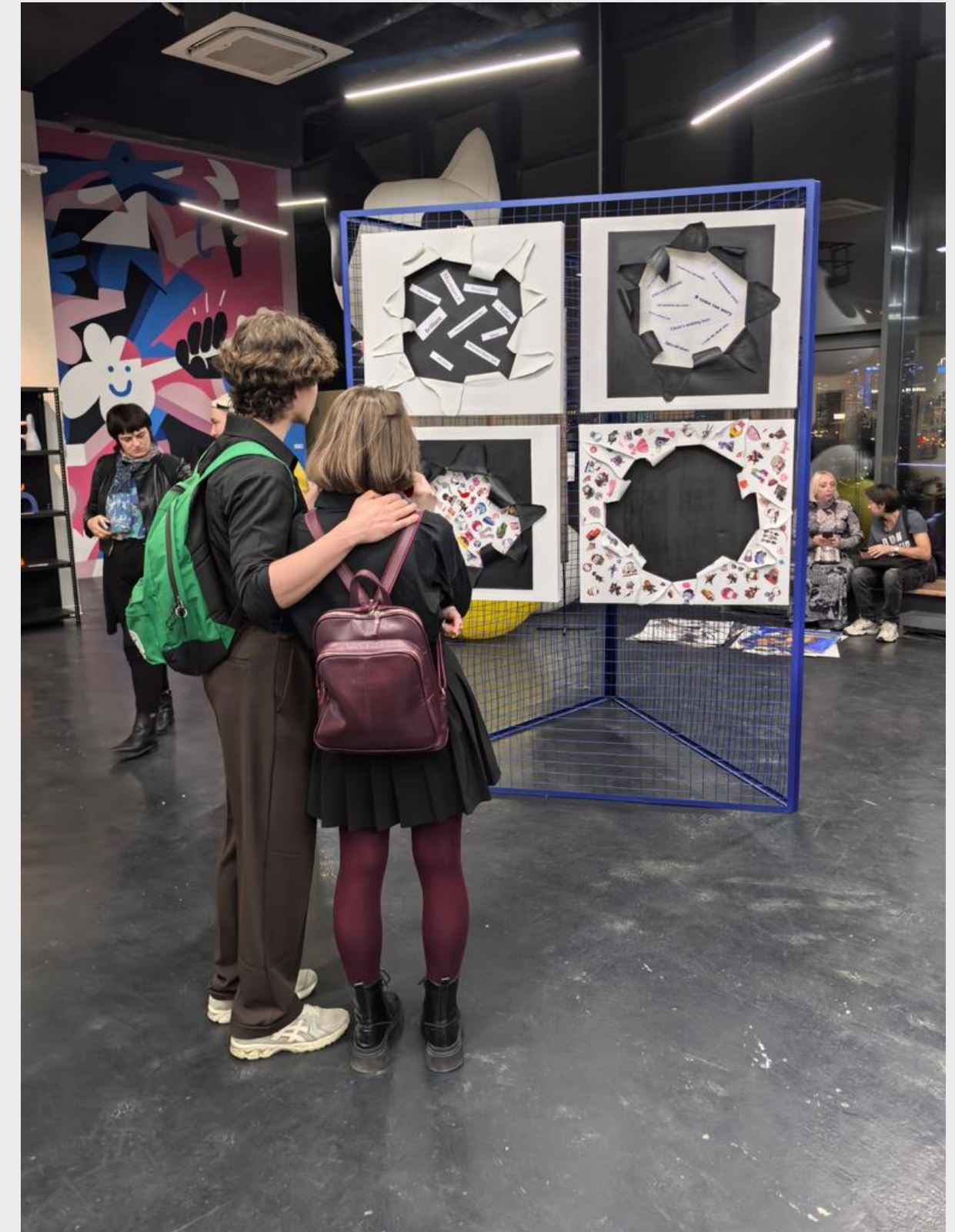
Серия работ: от К. Малевича до Т. Мураками, под общим названием «ММ» посвящена анализу и диалогу об искусстве. Эта серия предоставляет возможность обсудить культурную память, визуальную антропологию, генеалогию искусства через воспроизведение с креативными изменениями и интерпретациями.

В работах из серии «ММ» художник объединил трех признанных «классиков» авангардного искусства разных направлений, временных периодов и пространств: К. Малевича, Т. Мураками и Л. Фонтана. Общая тема серии заключается в диалоге между различными течениями искусства и современной культурой.

Автор использует мотивы "Черного квадрата" Малевича для исследования того, как современное общество воспринимает, отвергает, переосмысливает и находит новые значения в революционном произведении прошлого века.

Эти работы становятся мостом между прошлым и настоящим, между различными тенденциями и формами в современном искусстве, где массовая культура и потребительство играют ключевую роль.

Они призывают зрителя задуматься о том, как мы понимаем и ценим искусство, особенно его инновационные формы, вызывающие споры или непонимание.



Эта работа - оммаж на произведение И. Босха "Земной сад наслаждений", центральная часть. В работе были использованы наклейки-стикеры, символизирующие желания и наслаждения современного общества, а также фигурки людей.

Верхняя часть работы покрыта эпоксидной смолой, символизирующей призрачность желаний и запечатленный текущий момент.

Работа передает глубокий смысл оригинального произведения, используя новые материалы, создавая новый визуальный ряд и представляя вечные ценности в контексте современного мира.





МАТРИЦА

40x40 см

ART Board Base, с рамкой из массива , акрил,
эпоксидная смола, смешанная техника

2024 г.

Работа отражает нашу сегодняшнюю жизнь в современном информационном потоке рекламы и мультяшных персонажей.

Одиночество, замкнутость в ячейках развивает тему влияния современной информационной среды на человеческую жизнь.

Название "Матрица" намекает на идею о человеке, погруженном в сложную, всепроникающую систему информации, рекламы и виртуальных образов, которые оказывают давление на его личность и восприятие мира. Одиночество и замкнутость в ячейках указывают на потенциальные последствия этой информационной перегрузки, такие как социальная изоляция, потеря личной свободы или ограничение в выборе.





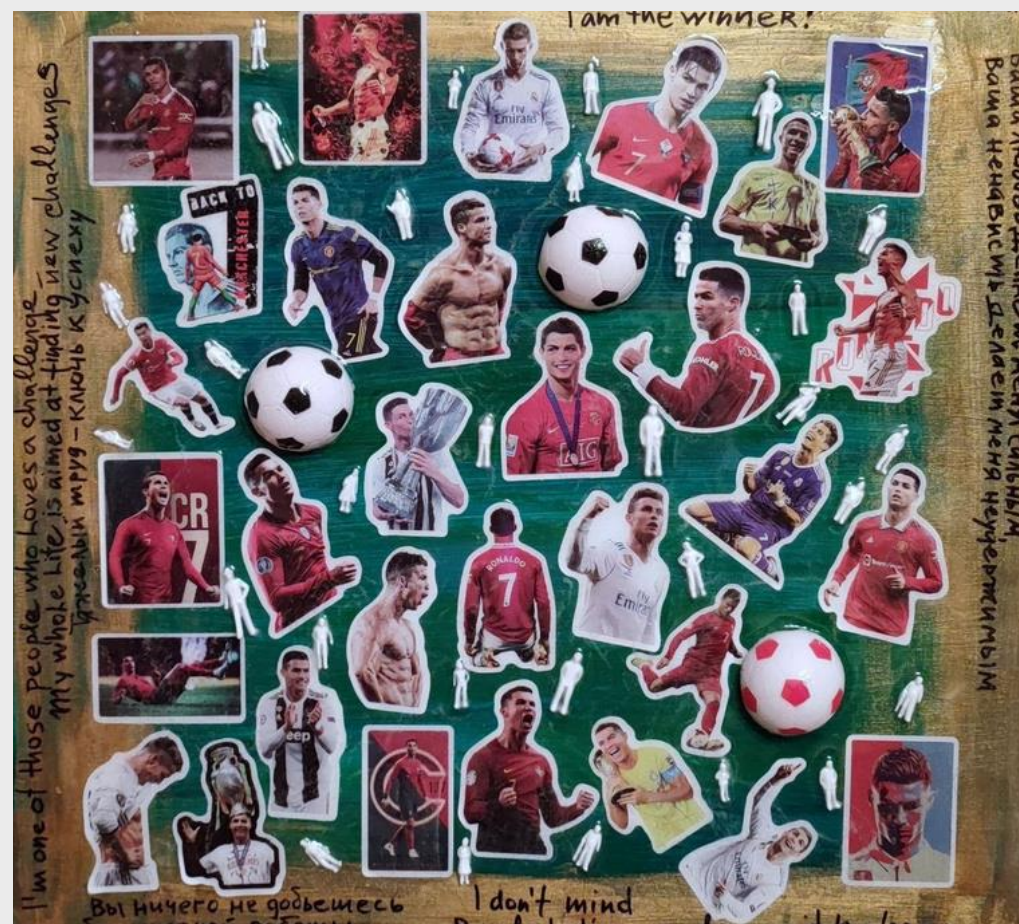
СЕРИЯ “НОВЫЕ ИДОЛЫ”

Размеры работ: 40x40 см.

Материал: ART Board Base, с рамкой из массива, акрил, эпоксидная смола, смешанная техника.

Год создания: 2024г.

Работы отражают современные тенденции появления новых идолов, новые взгляды, ценности, мнения.



Работы отражают современные тенденции появления новых массовых кумиров, идолов, новые взгляды, ценности и мнения.

Серия ассамбляжей "Новые идолы» посвящена спортсменам, которые достигли вершин и благополучия благодаря своему труду и упорству.

Коллажи состоят из изображений спортсменов в различных спортивных моментах, подчёркивающих их силу, решимость и стремление к победе. Каждый элемент работы сопровождается мотивирующими цитатами на русском и английском языках, которые отражают и подчеркивают менталитет успешных игроков.

Фразы, такие как "Моя жизнь всегда была вызовом", "Вы ничего не добьётесь без упорной работы" и "Всегда оставайтесь оптимистами", несут послание о том, что преодоление трудностей и настойчивость являются ключами к успеху.

Через визуальные образы и текстовое сопровождение, работы вдохновляют зрителей стремиться к своим целям, несмотря на преграды, и напоминают, что успех достигается через настойчивость и упорный труд.



Работа представляет собой ассамбляж под названием "Русский хоккей", созданный на фоне российского триколора.

В СССР и России хоккей всегда был в почете, олицетворяя мужественность и силу. В работе использованы традиционные лозунги хоккеистов и болельщиков такими как "Россия", "Горжусь" и "Бойся наших", надписи, отражающие дух соперничества и командной игры: «Главное не сдаваться».

Коллаж символизирует силу, дух и патриотизм российских хоккеистов, демонстрируя их как современных героев, вдохновляющих будущее поколение на спортивные достижения.





Работа «Новые Барби» символизирует современные ценности женщин: стремление к учебе, накоплению знаний, достижению целей и самостоятельности.

Эта работа отражает новую роль женщины в обществе — активной, амбициозной и самореализующейся личности.

Однако в каждой из них все равно остается маленькая девочка, полная мечтаний и фантазий. Современные женщины теперь вдохновляются новыми символами и лозунгами, воплощающими важность индивидуальности, позитивного мышления и самовыражения.





СЕРИЯ “БЕЗ СЛОВ”

Размеры работ: 40x50 см.

Материал: ART Board Base, с рамкой из массива , акрил, эпоксидная смола, смешанная техника.

Год создания: 2024г.

Серия работ "Без слов" передаёт идею деградации человеческого общения в современном обществе.

Люди все реже используют слова, предпочитая выразить свои мысли и чувства через эмодзи и примитивные картинки.



Работы отражают процесс упрощения и обеднения коммуникации, при котором глубокие и содержательные диалоги заменяются поверхностными изображениями.

Смайлики, окружающие людей, символизируют замену сложных эмоций упрощенными цифровыми изображениями, которые становятся стандартом, поскольку эти коммуникации проще и удобнее, но лишены глубины и настоящего человеческого чувства.

Произведения призывают задуматься о важности полноценного общения и передаче мыслей и чувств через полноценные слова и диалоги. Текст "NO WORDS" подчеркивает отсутствие реальной вербальной коммуникации, замененной быстрыми и поверхностными реакциями.





ГДЕ ЖЕ МОЯ ЖИЗНЬ?

60x40 см

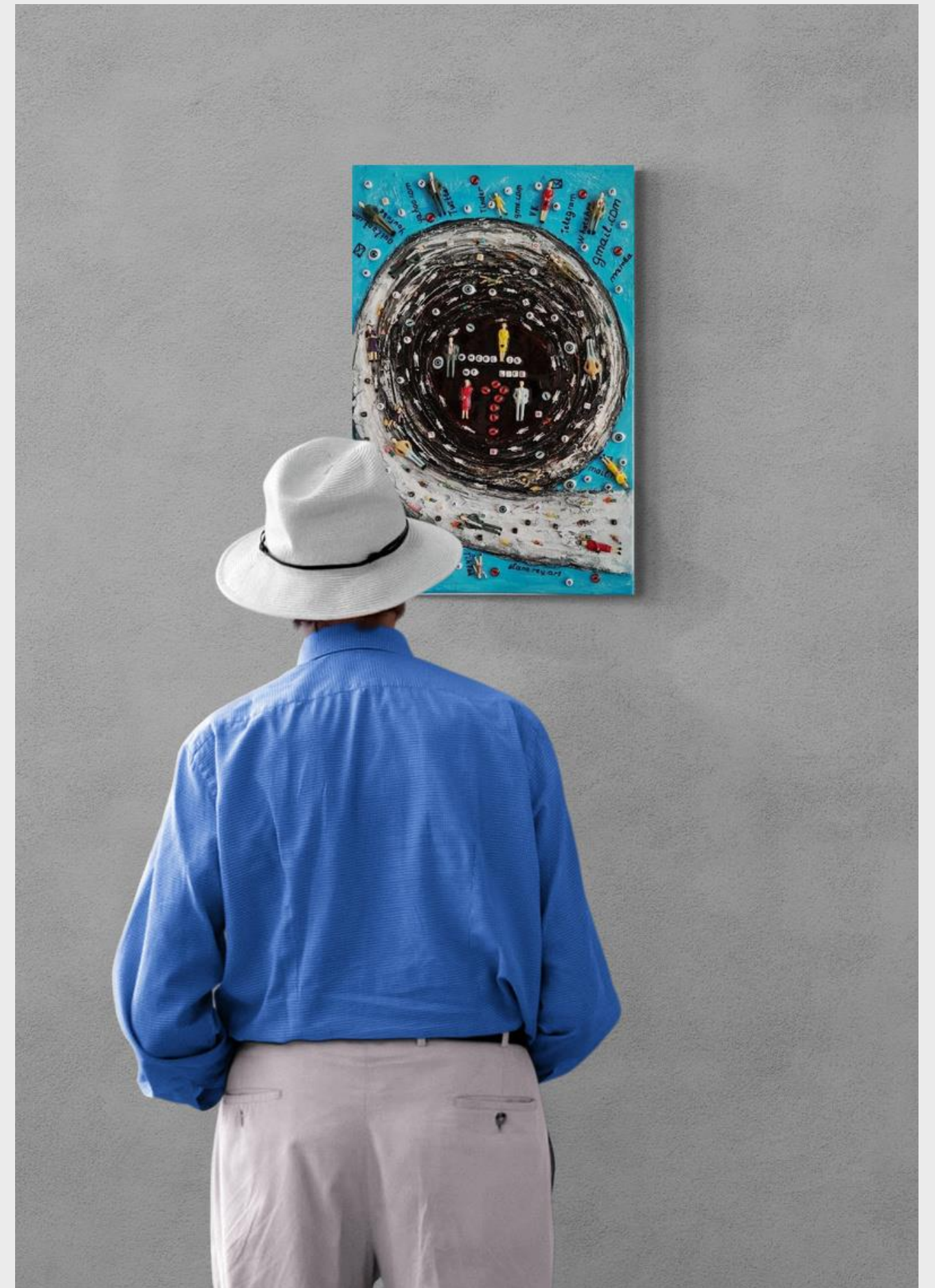
Холст с рамкой из массива, акрил, эпоксидная смола,
смешанная техника

2024 г.



Работа "Где же моя жизнь?" является глубоким и саркастическим комментарием на современное общество и его зависимость от информационных технологий и социальных сетей. На ней изображены множества маленьких фигурок людей, затянутых в огромную спираль, символизирующую вихрь мусорной информации и развлекательного цифрового контента.

В центре картины надпись "Where is my life?" (Где моя жизнь?), подчеркивает основную тему работы — потерю личной жизни и идентичности в океане чужих жизней, предстающих перед нами через экраны смартфонов, компьютеров и телевизоров. Персонажи на картине разбросаны по спирали, многие из них безликие, что символизирует потерю индивидуальности и самоощущения.



Вокруг спирали расположены логотипы и имена популярных социальных сетей и интернет-сервисов: Facebook, Twitter, Instagram, VK, Tinder и другие — все те, которые поглощают наше внимание и время, часто уводя нас от реальной жизни и по-настоящему ценных знакомств. Яркие цвета фигурок на фоне черной спирали подчеркивают контраст между яркостью виртуального мира и тьмой, поглощающей личное пространство.

Работа задает зрителю риторический вопрос: куда уходит наше время и энергия, и не слишком ли сильно мы увлеклись созерцанием чужой жизни вместо того, чтобы жить своей? В работе отражена тревога и сомнения современного человека, запертого в информационном пузыре, подчеркнута важность сохранения самобытности в цифровую эпоху.





КРУГОВОРОТ ЖИЗНИ

60x40 см

Холст с рамкой из массива, акрил, эпоксидная смола,
смешанная техника

2024 г.



Эта картина метафорически изображает круговорот жизни и процесс её течения. Центральный зубчатый диск, лезвие циркулярной пилы, символизирует необратимость времени и цикличность жизни. Движение сверху вниз и обратно иллюстрирует этапы жизни человека.

Человеческие фигуры в верхней части символизируют рождение и начало пути, приход в этот мир - чистыми и неопытными, как лист бумаги, готовый принять на себя все радости и горести жизни.

Встреча с зубьями пилы олицетворяет столкновение с жизненными трудностями и вызовами, которые нас формируют и изменяют.

Зубья также символизируют опыт и моменты, которые "отсекают" ненужное и формируют наш характер.



Нижняя часть картины демонстрирует разнообразие людских жизненных путей и судеб, которые со временем занимают свое место в этой обширной и многоликой системе.

Металлические элементы подчеркивают механический аспект каждого жизненного этапа, взаимодействие между случайностью и закономерностью.

Эта работа является размышлением о том, как мы приходим в этот мир чистыми и невинными, но, проходя через различные этапы и испытания, наполняемся опытом и мудростью, неизбежно возвращаясь в начало великого жизненного круга.





СПАМ

90x60 см

ART Board Base, с рамкой из массива, акрил, эпоксидная смола, смешанная техника

2024 г.



Работа "Спам" отражает влияние рекламы и избыточной информации на современное общество.

Центральный элемент композиции — банка дешевых консервов Spam — символизирует мусорную информацию, которая заполняет наше сознание, заглушая собственные мысли и мнения. Надпись "WE KNOW BETTER WHAT IS GOOD FOR YOU" подчёркивает идею навязчивого влияния маркетинга и рекламы, убеждающих людей, что кто-то знает лучше их самих, что именно им нужно и заставляет покупать ненужное.

Миниатюрные фигурки людей, разбросанные по всей композиции, символизируют одиночество и бессилие человека перед потоком навязчивой информации. Две белые маски, оммаж картины "Крик" напоминают нам о страхе и тревоге, связанных с потерей контроля и индивидуальности.

Эта работа акцентирует внимание на том, как реклама и информационный шум управляют нашими предпочтениями и выборами, подавляя наше личное мнение и желание. Художник использует визуальный язык, чтобы передать серьёзные вопросы манипуляции и контроля в современном мире.





ЧЕЛОВЕК ВЕНЕЦ ПРИРОДЫ

90x60 см

ART Board Base, с рамкой из массива, акрил,
эпоксидная смола, смешанная техника

2024 г.



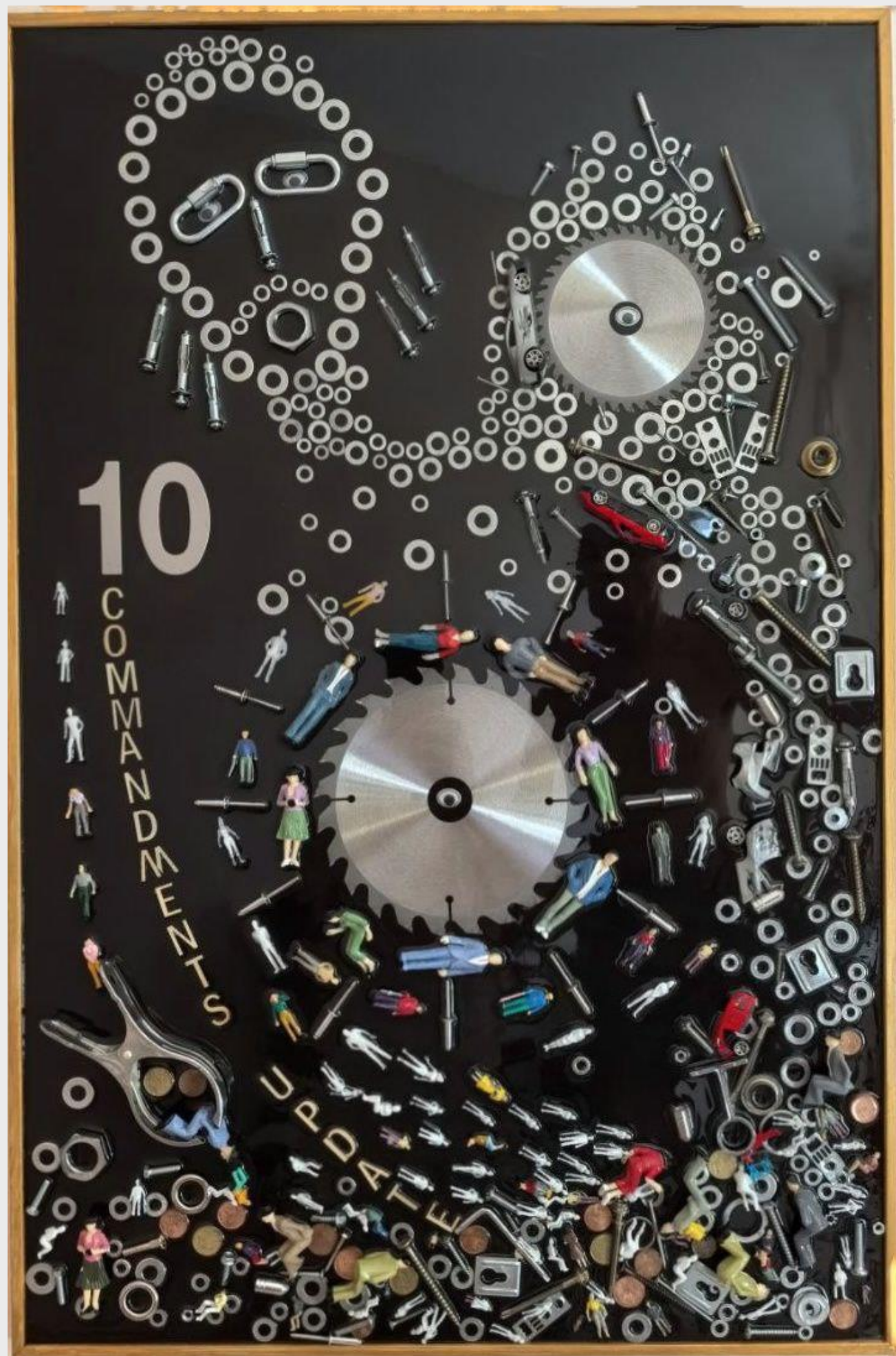
Эта саркастическая работа является критикой общества потребления и его последствий для окружающей среды. Верхняя часть картины символически отражает мысли и желания человека, поглощенного потреблением.

На нижней части работы изображена гора темного мусора, состоящая из тех же самых предметов, но уже превращенных в отходы и загрязнения. Эти предметы, изначально казавшиеся привлекательными и желанными, теперь теряют свою ценность и превращаются в серьезную экологическую проблему.

Маленькие фигурки людей, размещенные на горе мусора демонстрируют, как человечество, поглощенное потреблением, само становится частью экологической катастрофы.

Работа акцентирует внимание на бессмысленности избыточного потребления и его пагубных последствиях для природы и человечества, подчеркивая необходимость более ответственного отношения к природным ресурсам и окружающей среде.





ОБНОВЛЕНИЕ 10 ЗАПОВЕДЕЙ

90x60 см

ART Board Base, с рамкой из массива, акрил,
эпоксидная смола, смешанная техника

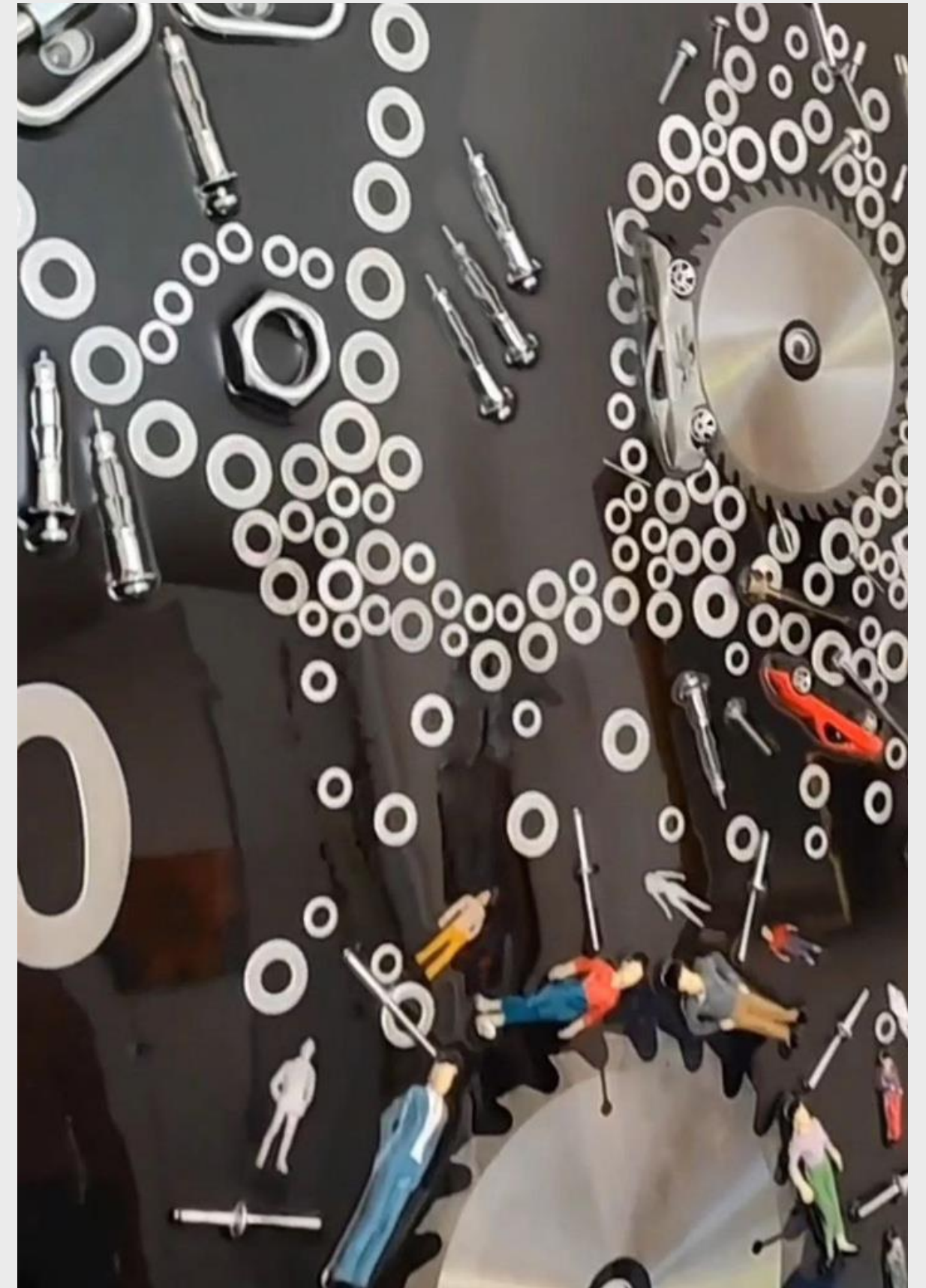
2024 г.



Работа отражает деградацию основных, традиционных, моральных и религиозных заповедей в современном обществе и представляют собой визуальный саркастический комментарий на современные социальные проблемы и культурные тенденции.

Центральный элемент композиции — это большая дисковая пила, символизирующая индустриальное общество и беспощадный механизм потребления. Вокруг нее располагаются разнообразные металлические детали (гаечки, болты, шайбы), олицетворяющие обезличивание и стандартизацию человеческой жизни в современном мире.

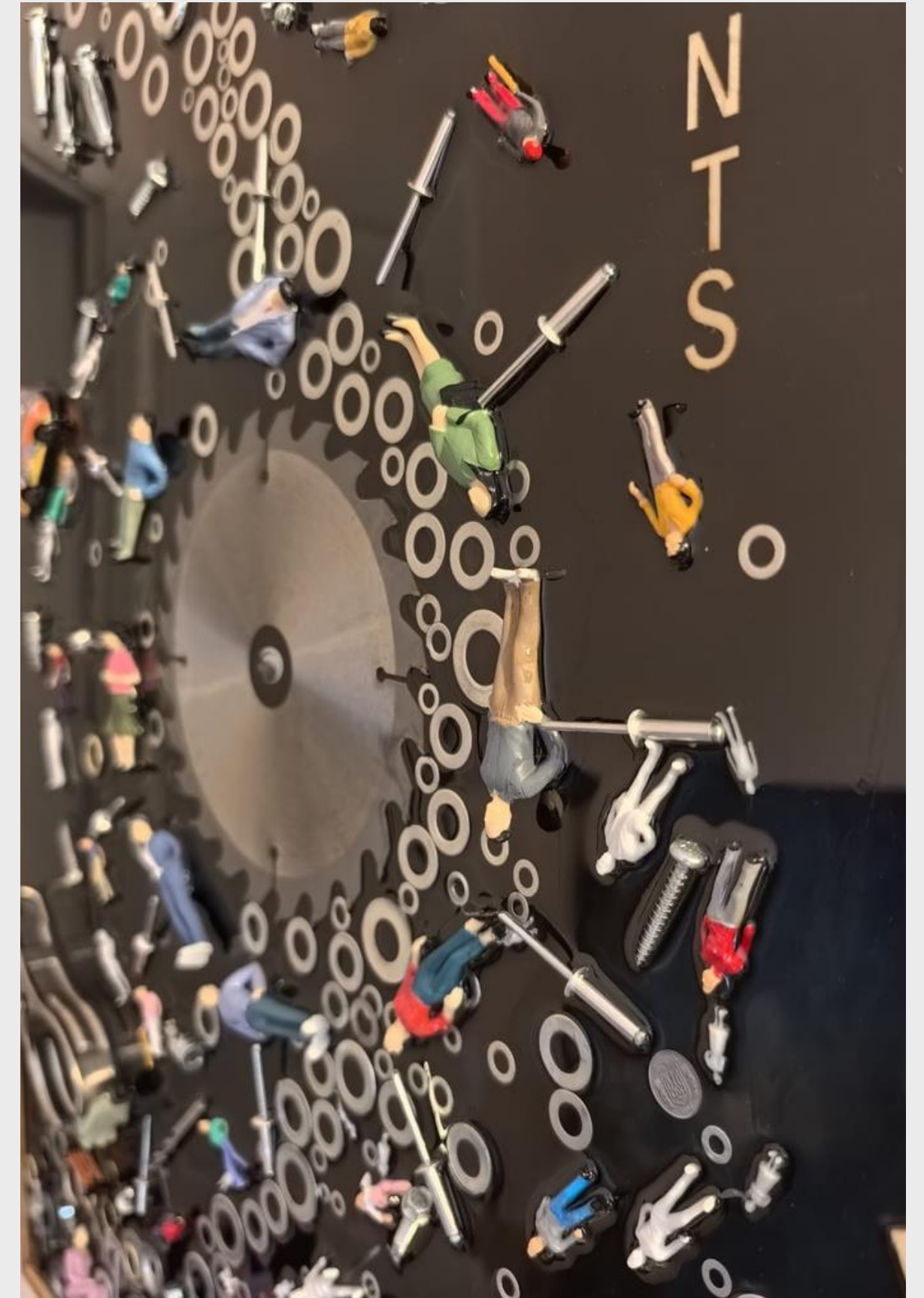
Миниатюрные фигурки людей, которым присуща статическая поза, разбросанные вокруг дисковой пилы, символизируют человеческие массы, которые железной рукой системы втягиваются в бесконечное колесо потребления. Машинизация и дегуманизация общества подчеркнуты металлическими элементами, которые создают ощущение механической и холодной атмосферы.



Работа иллюстрирует деградацию фундаментальных человеческих ценностей в погоне за материальными благами и поверхностными удовольствиями.

В современном обществе традиционные заповеди морали и духовности уступают свои места новым, но пустым и чаще всего разрушительным "заповедям потребительства".

Работа призывает зрителя задуматься о сущности современного общества, о личной свободе, морали и том влиянии, которое оказывают на людей неограниченные нормы потребления.



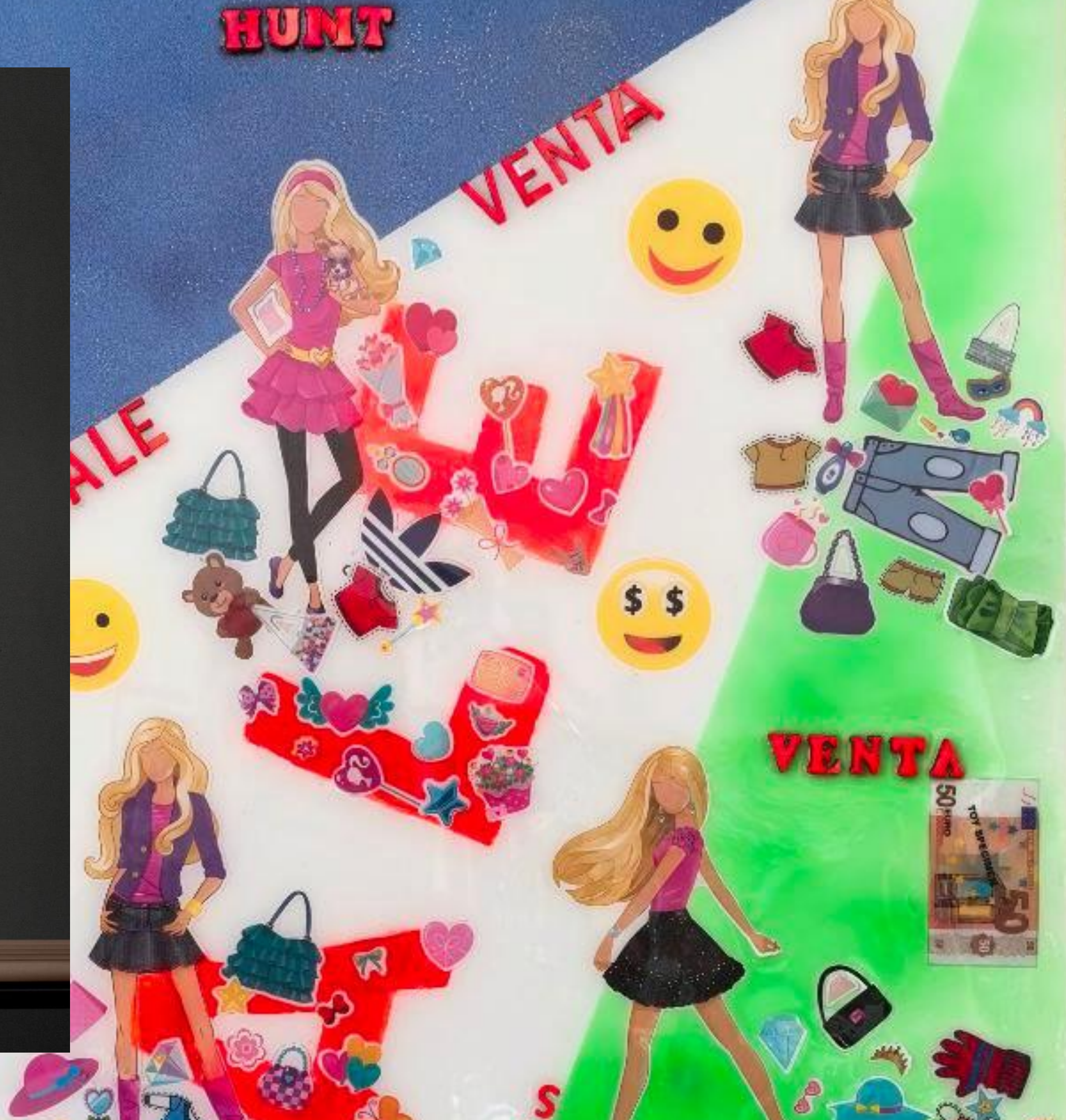


ШОППИНГ КАК ЖЕНСКАЯ ОХОТА

90x60 см

ART Board Base, с рамкой из массива, акрил,
эпоксидная смола, смешанная техника

2024 г.



Работа представляет собой культурную интерпретацию повседневности, где шоппинг становится своеобразным ритуалом или даже игрой.

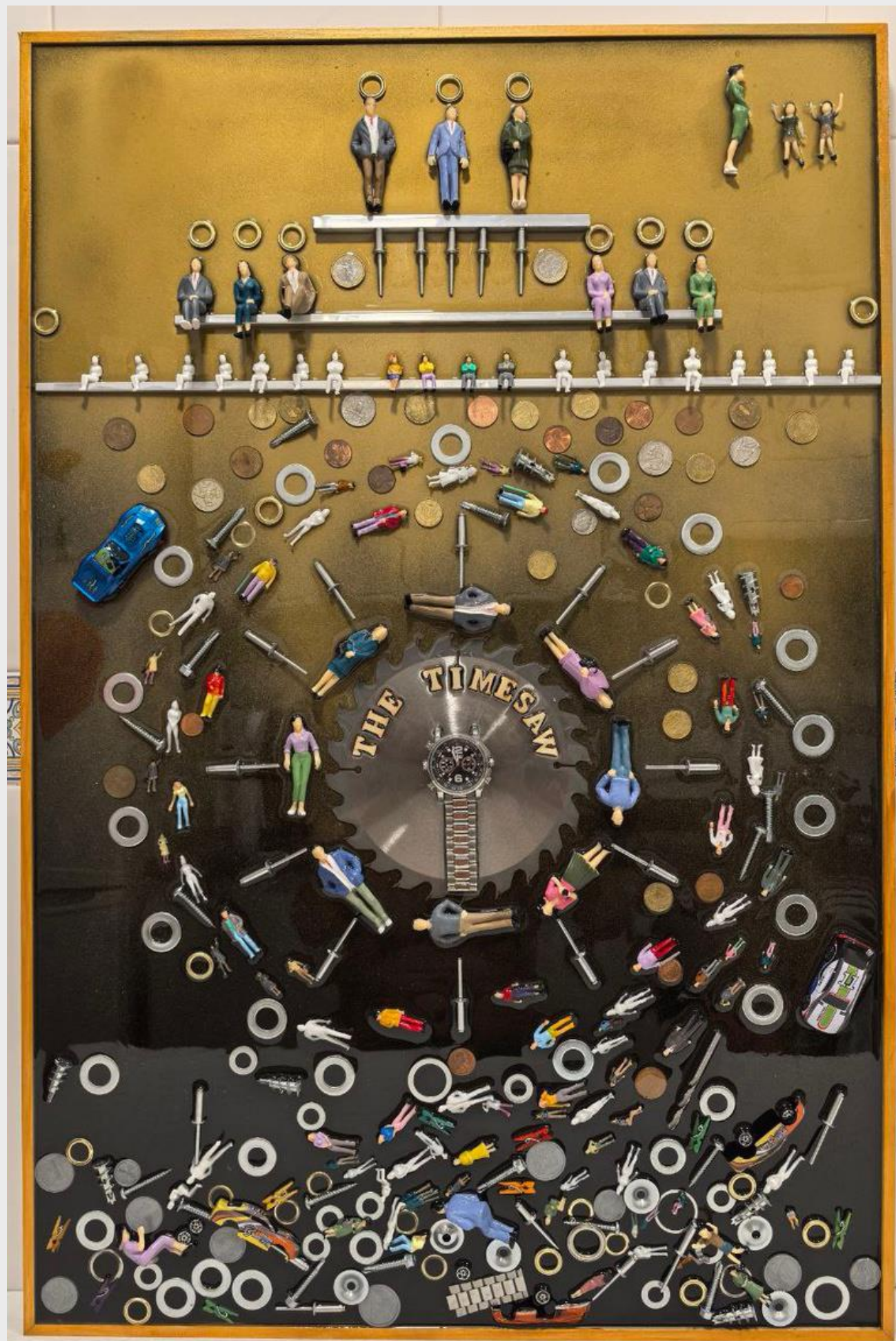
Основное внимание в произведении уделено отношению женщин к покупкам со скидками. Яркие персонажи изображены в процессе шоппинга, как будто они участвуют в охоте за уникальной добычей. Это метафорически подчеркивает азарт и увлечение, с которым женщины подходят к процессу покупок. Как и в охоте, главная цель – поймать что-то ценное, красивое, при этом часто ненужное. Эта "охота" приносит людям удовольствие и радость, несмотря на то, что некоторые приобретенные вещи могут так и не найти своего применения.

Денежные купюры и монеты, символизируют материальные затраты, сопровождающие шоппинг. Это подчеркивает аспект общества потребления, где удовольствие и удовлетворение от покупки могут перевешивать рациональное использование денег.

Смайлики и надписи "be happy", "oh ok!" как бы подтверждают, что шоппинг является неотъемлемой частью современной культуры, источником радости и удовлетворения, пусть даже не вполне рациональной.

Работа является визуальным исследованием феномена шоппинга и комментарием на тему современного общества потребления и его противоречий.



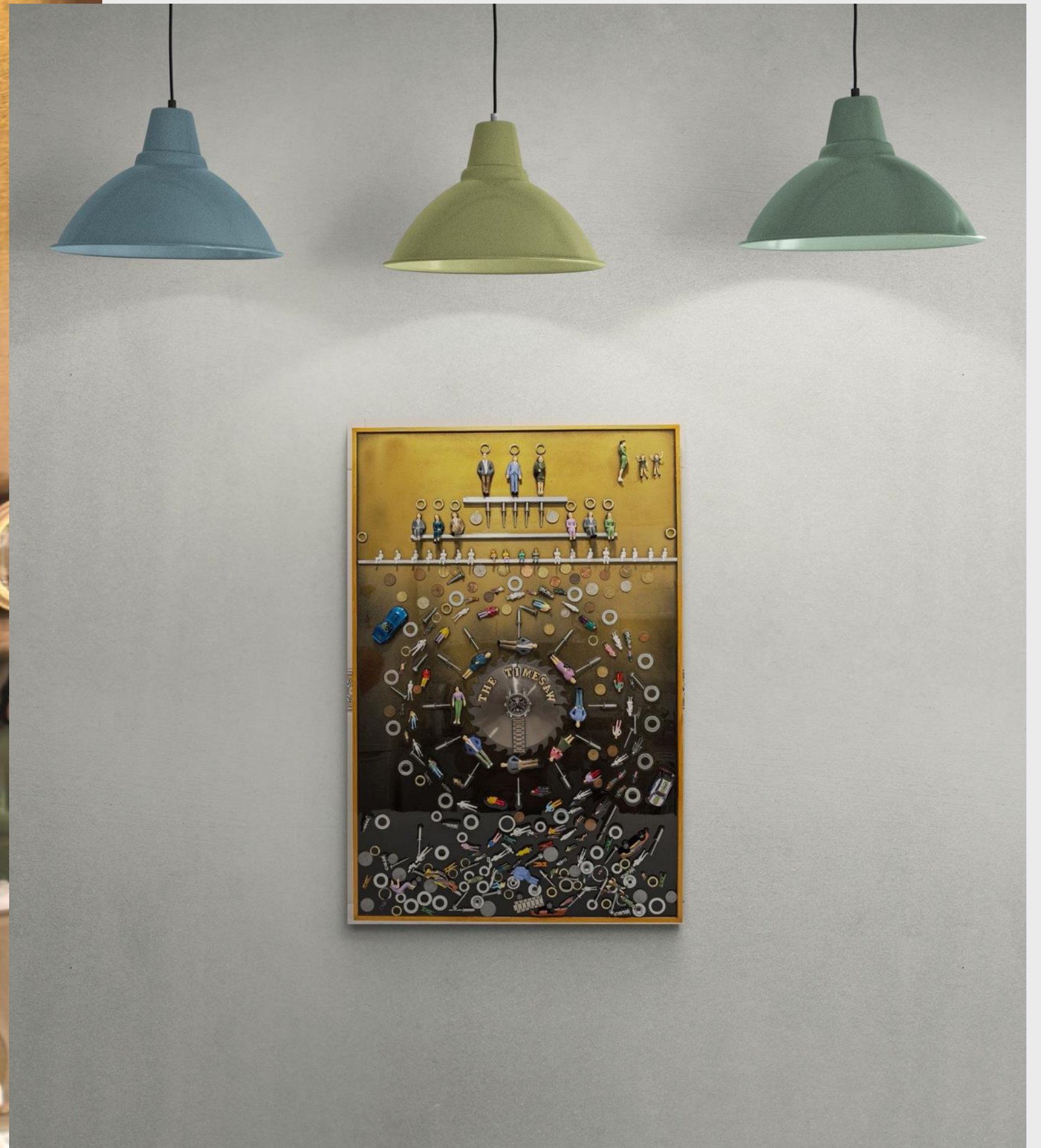


ПИЛА ВРЕМЕНИ

90x60 см

ART Board Base, с рамкой из массива, акрил,
эпоксидная смола, смешанная техника

2024 г.

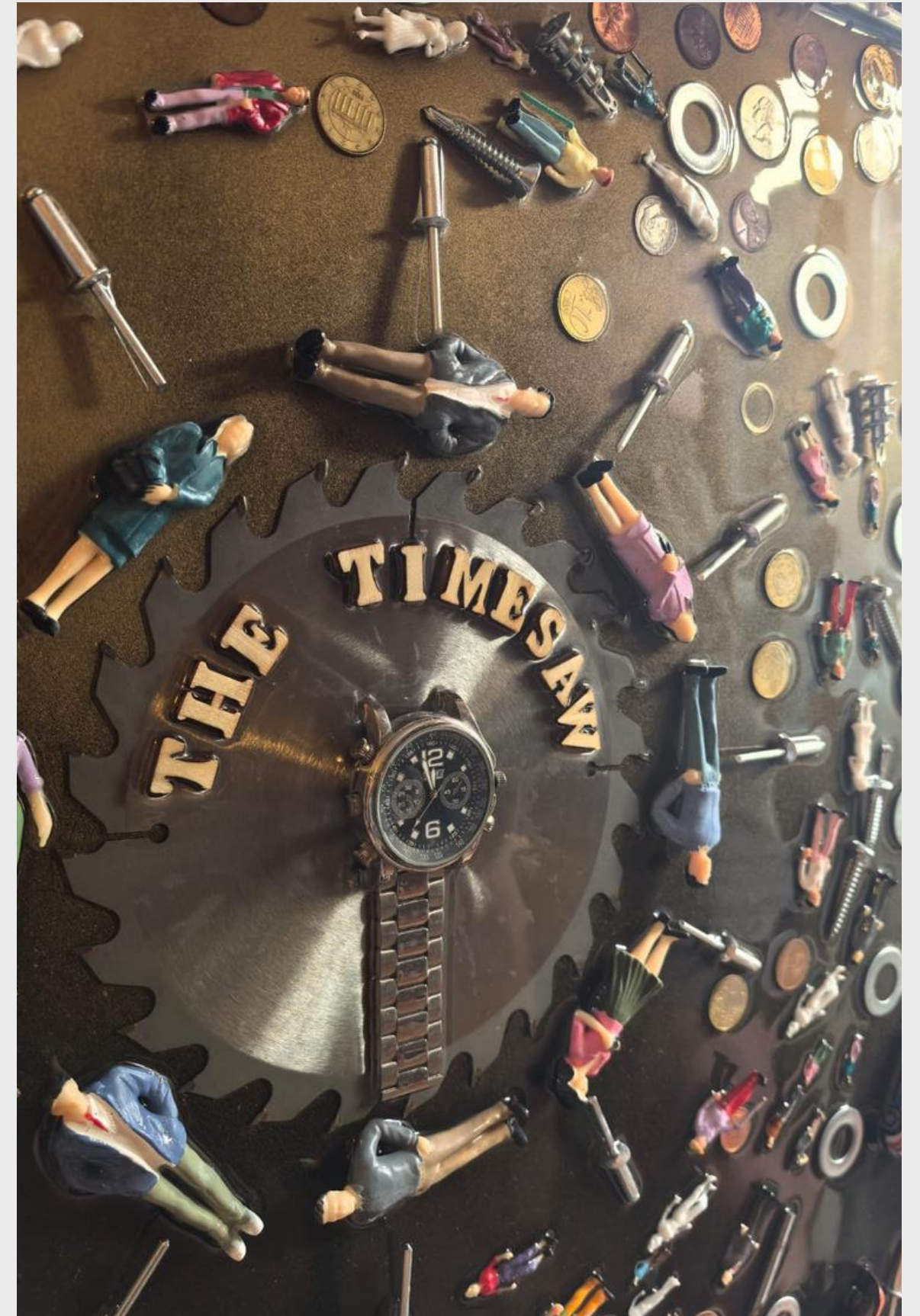


Работа "Пила времени" представляет собой социальный и философский комментарий о современном обществе. Картина выполнена в стиле ассамбляжа.

В верхней части расположены фигурки чиновников и представителей корпораций. Занимая вершины и находясь выше остальных слоев общества, они символизируют власть и контроль. Между ними расположены металлические молдинги и монеты, что указывает на их привилегированную позицию и финансовое благополучие.

Центральное место занимает циркулярная пила с надписью "THE TIMESA W". Эта пила является метафорой времени, способного разрушать любые структуры и не щадить никого. Вокруг пилы расположены фигурки людей различных возрастов и социальных статусов. Все они перемещаются вдоль окружности пилы, попадая под её воздействие. Это символизирует неумолимую, разрушительную цикличность времени.

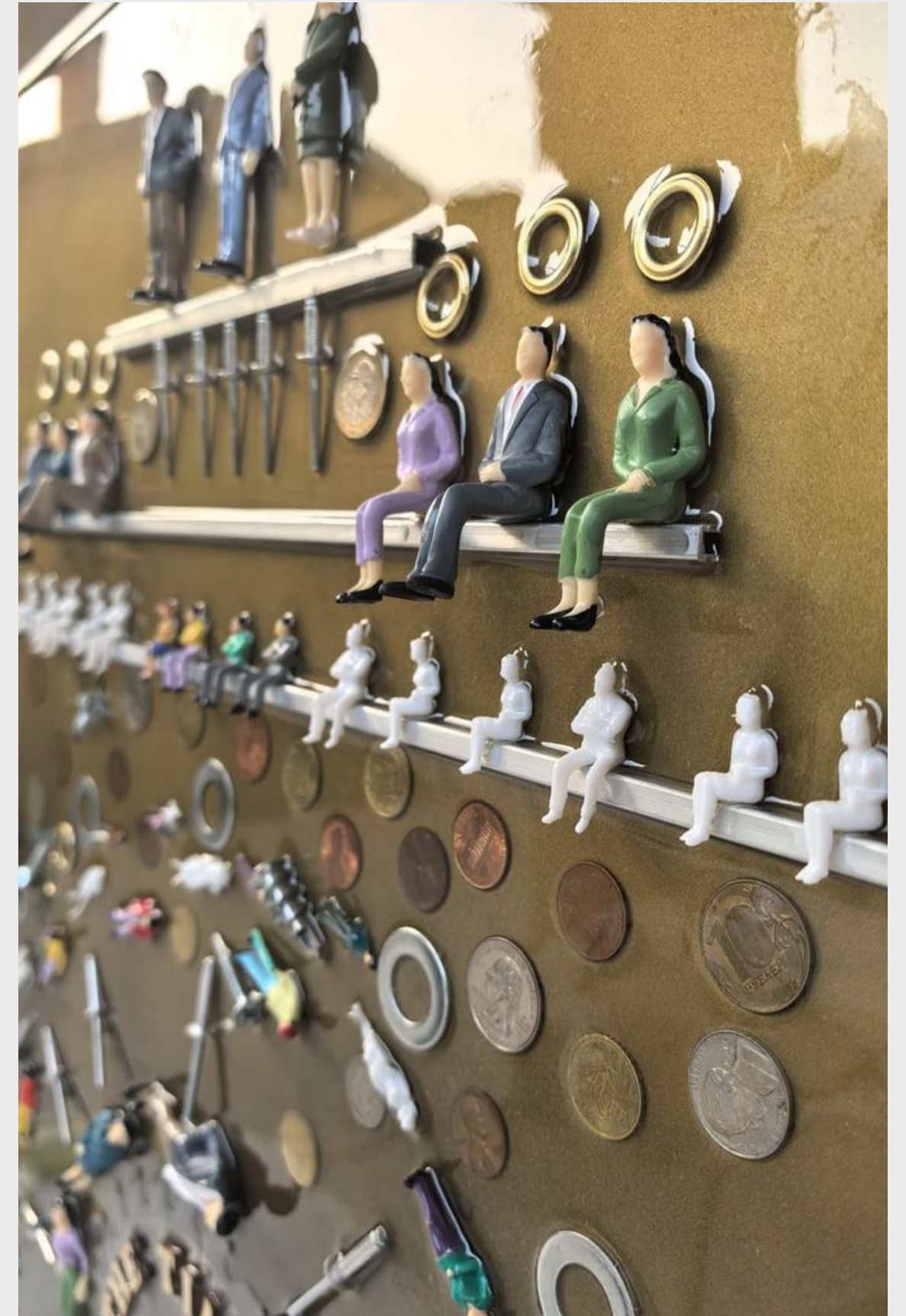
В нижней части находятся изношенные предметы, монеты и сломанные миниатюры, которые показывают, что независимо от социального статуса и финансовых возможностей, все в конечном итоге попадают под разрушительный пресс времени и заканчивают на свалке.



Женщина с детьми, находящиеся в правом верхнем углу, представляет собой символ вечных семейных ценностей, аллегория надежды в суровом мире потребления и манипуляций.

Работа показывает структуру современного общества, где власть и богатство концентрируются в руках чиновников и корпораций, в то время как большинство людей оказывается прикованными к бездушному механизму потребления.

В конечном итоге, несмотря на свое положение, все люди подвержены неумолимой силе времени, оказываясь её жертвами.





ГВОЗДИ СУДЬБЫ- ПЛАСТЫ ИСТОРИИ

122x73 см

ART Board Base, с рамкой из массива, акрил,
эпоксидная смола, смешанная техника

2024 г.

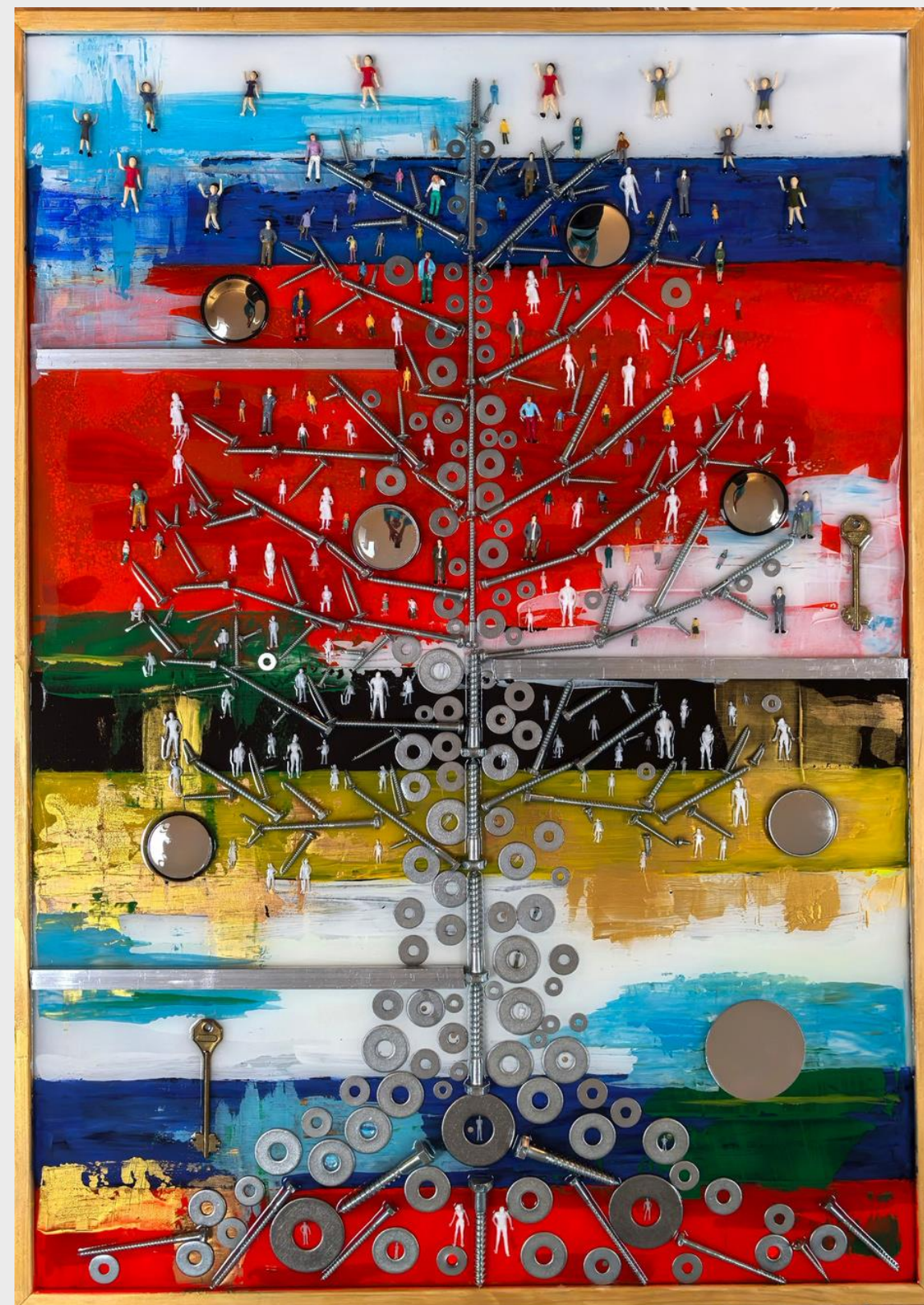
“Гвозди бы делать из этих людей:
Крепче бы не было в мире гвоздей”

Николай Тихонов

Работа представляет собой сложную композицию, разделенную на три тематических уровня, каждый из которых символизирует определенный период в истории и жизни людей.

1. Нижняя часть – Жизнь в СССР
2. Средняя часть – Перестройка
3. Верхняя часть – Современность

Работа "ГВОЗДИ СУДЬБЫ- ПЛАСТЫ ИСТОРИИ" является глубоким размышлением о человеческой стойкости и способности адаптироваться к изменениям. Она приглашает зрителя задуматься о том, как исторические события влияют на судьбы людей и формируют их характер.



ДРЕВО ГОСУДАРСТВЕННОСТИ: СИМФОНИЯ ЦВЕТОВ РОССИИ

100x72 см

ART Board Base, с рамкой из массива, акрил,
эпоксидная смола, смешанная техника

2024 г.

Название работы передаёт основную концепцию, подчеркивая как символику дерева жизни, так и значения цветов, использованных в истории российских флагов и государства.

Автор картины через символику цветов и геометрических форм рассказывает историю российской государственности, её культурного наследия и связи поколений. Центральный элемент композиции — дерево жизни, символизирующее преемственность поколений, развитие общества и единство народа. Металлические детали, из которых состоит дерево, подчёркивают прочность основ государства, а также технический и культурный прогресс.

Фон картины выполнен в виде разноцветных прямоугольников, каждый из которых представляет цвета, использовавшиеся в российской геральдике и на государственных флагах в разные периоды истории.

Миниатюрные фигурки людей, расположенные на дереве, представляют собой поколения граждан России, их вклад в развитие страны и её историю. Они подчеркивают идею о том, что государство строится усилиями каждого человека.

Картина является не только художественным произведением, но и историческим напоминанием о многовековом пути России, её символах и ценностях.



ЭВОЛЮЦИЯ

92x122 см

ART Board Base, с рамкой из массива, акрил,
эпоксидная смола, смешанная техника

2024 г.

Картина «Эволюция» представляет собой абстрактное представление о жизненном цикле и развитии отношений среди живых существ. Композиция на первый взгляд может показаться хаотичной, но она тщательно выстроена, чтобы передать динамику изменений и адаптации.

В нижней части картины изображена спокойная зелёная поверхность, символизирующая мирное сосуществование на начальном этапе эволюции. Оттуда поднимаются два мощных потока — черный и красный, визуальнo олицетворяющие столкновение противоположных сил и энергий. Эти силы стремятся к конфликту и разрушению, что отражено в хаотично расположенных металлических элементах, представляющих напряжение и борьбу.

По мере движения вверх эти динамичные потоки начинают перемешиваться и взаимодействовать. Контрастные цвета вступают в своеобразный танец, что символизирует процесс борьбы за выживание, в котором одна форма жизни борется с другой за ресурсы и пространство. Металлические деформированные элементы указывают на напряжение и риск гибели в этой фазе.

Верхнюю часть композиции заполняет светлеющий голубой фон, на фоне которого расходятся потоки. Это символизирует достижение нового уровня симбиоза и гармонии. Организмы притираются друг к другу, переходят к сотрудничеству и общему существованию. Конечное спокойствие фона отражает завершение фазы эволюционной борьбы и наступление гармонического единства, где противоположности обогащают друг друга.



ДРУГОЕ ИЗМЕРЕНИЕ

62x52 см

ART Board Base, с рамкой из массива, акрил,
эпоксидная смола, смешанная техника

2024 г.

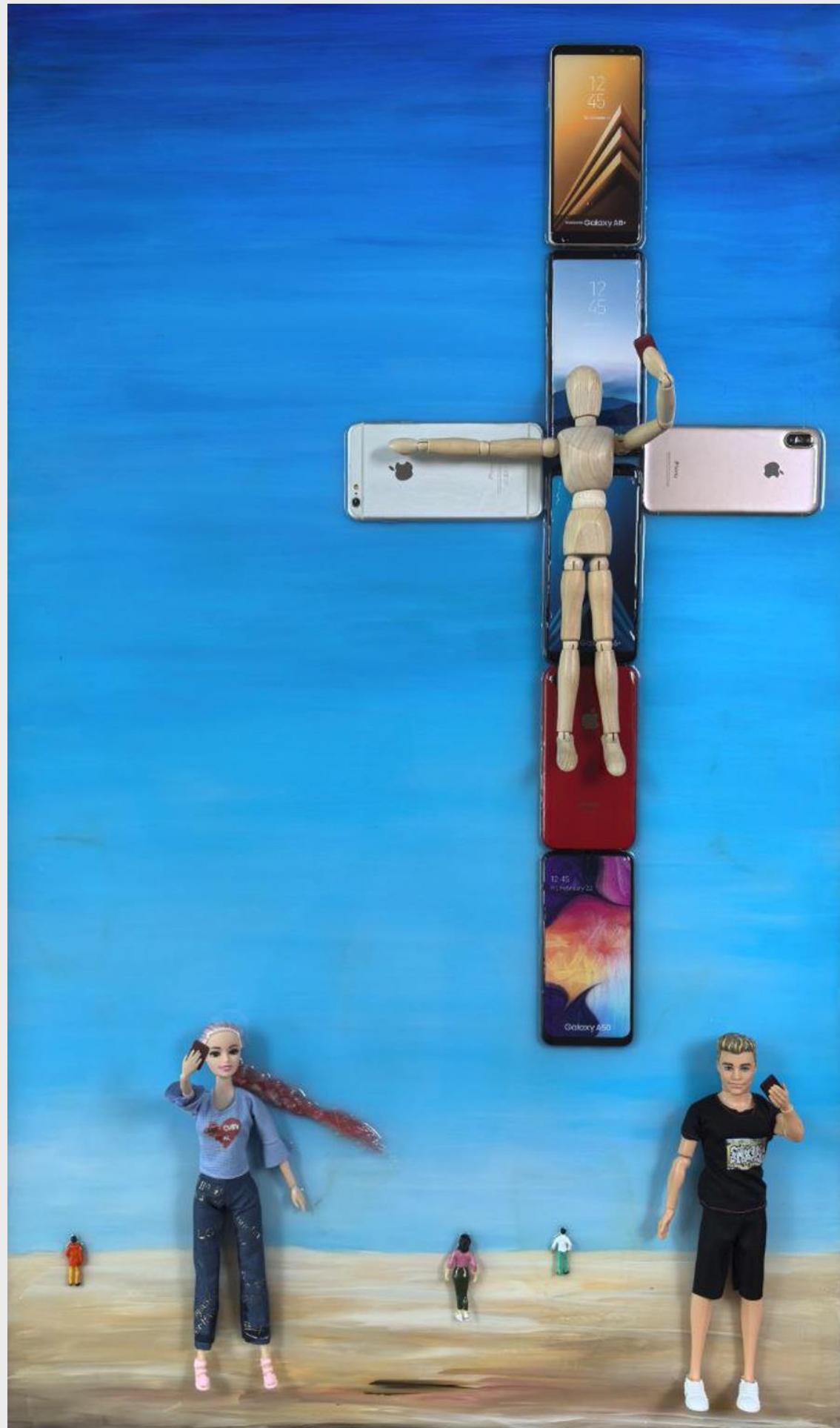
Эта работа представляет собой визуальную аллегория изменения мира и эволюции человечества в связи с внедрением новых технологий. Работа разделена на два ярких сектора: красный и синий, символизирующие естественную историю жизни и вероятные пути её трансформации.

В человеческих фигурках, расположенных на синем фоне, видна эволюционная метафора соединения человека с технологией, предполагающая новое направление развития. Картина отражает идеи трансгуманизма, в котором использование технологий способствует расширению физических и умственных возможностей людей, открывая новые горизонты и перспективы для развития человечества.

Таким образом, произведение представляет собой видение будущего, где человечество находится на пороге новой эры, вступая в симбиоз с технологиями, что вызывает дискуссии о морали, идентичности и самой сути человеческого существования.



АЛЛЮЗИЯ РАЗУМА



123x73 см

ART Board Base, с рамкой из массива, акрил,
эпоксидная смола, смешанная техника

2024 г.




Работа «Аллюзия Разума» аллегорически показывает ценности современного общества, где вся жизнь людей вращается вокруг их смартфонов. Центральная фигура - распятый на кресте из мобильных телефонов деревянный болванчик - манекен, символизирует непреодолимую зависимость нынешнего поколения от примитивно - развлекательных и ведущих к деградации разума Интернет-технологий.

Фигуры Барби и Кена, увлеченные ритуалом селфи на фоне саркастически трансформированного символа страдания, олицетворяют болезненную зависимость, потребность постоянного присутствия в цифровом мире, сочетающуюся с инфантильным нарциссизмом и отсутствием эмпатии.

Композиция несет сатирический мессидж современному обществу, занятому непрерывным созданием и поглощением малоценной, мусорной информации, виртуального развлекательного контента, затушевывающего и маскирующего реальные проблемы и угрозы, возникающие перед нашей цивилизацией.



КОНТАКТЫ:

-  elana.rey5@gmail.com
<https://elanarey.ru>
-  +7 9850394963
-  @elana.rey.art

